



VLASTIVĚDNÁ KNIHOVNIČKA SPS, SVAZEK 13.

ČESKÉ ŠVÝCARSKO VE STŘEDOVĚKU

**František Gabriel
Vojtěch Vaněk**

Praha 2006

OBSAH

Úvod	5
Odkrývání středověkých dějin Českého Švýcarska	7
Středověké osídlení Českého Švýcarska z pohledu písemných pramenů.....	10
Středověké komunikace a nejstarší stopy lidské aktivity	10
Středověká kolonizace a vznik pozemkové držby v rukou šlechty	13
Neklidná léta husitských a vartenberských válek v 15. století	19
Nejstarší popisy hranic a využívání přírodního bohatství ve středověku	24
Pozůstatky středověkého sídlení	28
Brtnický Hrádek (k. ú. Brtníky, okr. Děčín)	31
Vlčí Hrádek (k. ú. Vlčí Hora, okr. Děčín)	33
Chřibský Hrádek (k. ú. Doubice, okr. Děčín)	37
Kyjovský Hrádek (k. ú. Kyjov, okr. Děčín).....	40
Falkenštejn (k. ú. Jetřichovice, okr. Děčín).....	45
Šauenštejn (k. ú. Vysoká Lípa, okr. Děčín)	55
Sklářství	59
Vesnice, smolárny a dehtárny	60
Cesta Českého Švýcarska středověkými dějinami.....	61
Literatura.....	63
Böhmische Schweiz im Mittelalter.....	69

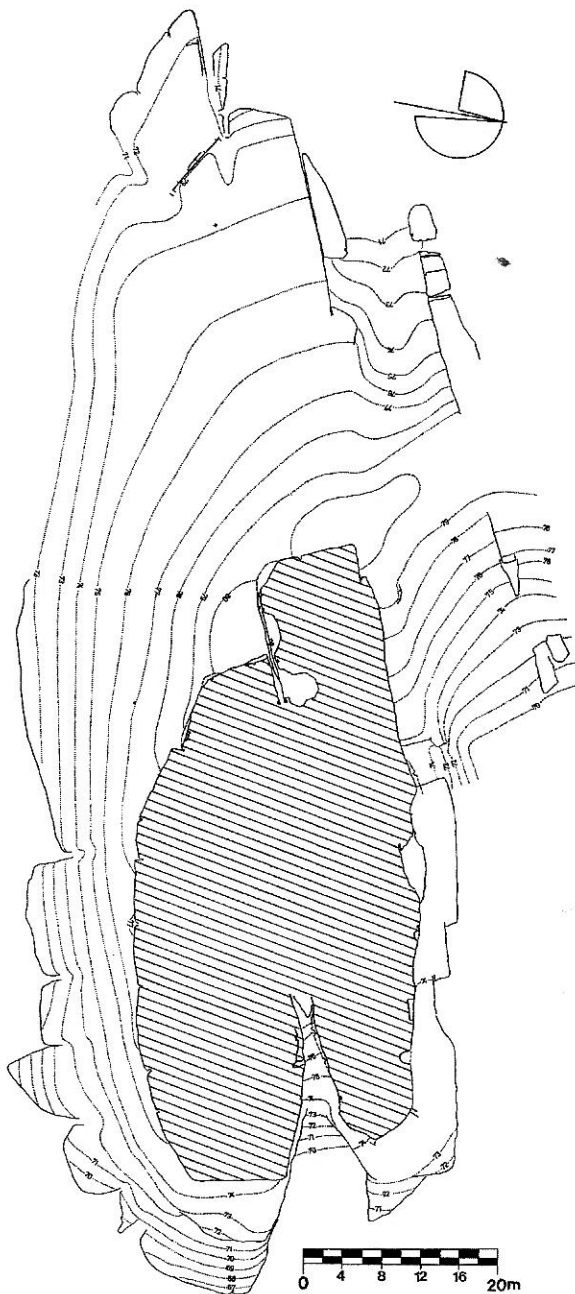
ÚVOD

Když v roce 1978 vydalo Severočeské nakladatelství v Ústí nad Labem knížku *Skalní hrady v Českém Švýcarsku*, představili autoři Richard Klos a František Němčec čtenářům šest tajemných hradů, jak je sami označili, ukryvajících se v romantické krajině severočeských pískovců. Jednotlivá sídla sice zaujala řadu autorů již v minulosti a pojednání o nich nalezneme jak na stránkách vlastivědných časopisů, tak i v turistických průvodcích, popisujících tuto malebnou krajinu, první ucelený pohled na ně však nabídla až zmiňovaná práce. Od jejího vydání neuběhlo ani třicet let a zdá se, že můžeme čtenářům nabídnout nový pohled na středověké osídlení Českého Švýcarska. Pokusíme se obrátit jej nejen k nejznámějším opevněným sídlům, ale také k ostatním, často zapomenutým a málo známým stopám po lidské činnosti v této odlehle a obtížně přístupné krajině.

Falkenštejn (k. ú. Jetřichovice, okr. Děčín)

Typickým skalním hradem v Českém Švýcarsku je bezpochyby hrad Falkenštejn. Vyrosl na výrazném skalním suku, který vystupuje nad nižší okolní terasy, překryté slabou vrstvou písku a hlinité půdy. Jejich svahy spadají více či méně příkře do údolí a pouze na severní straně přisedají k vyšším skalním terasám, stoupajícím až k Havraní skále. Skalní suk, který posloužil pro stavbu Falkenštejna, sestává z několika pískovcových bloků, které oddělují pouze pukliny, prostupující sukem přibližně ve směru východ – západ a sever – jih. Právě jedna z puklin, směřujících od východu k západu, dělí skalní suk výrazněji na dvě téměř stejně velké části. A právě tuto puklinu zvolil středověký stavitel při hledání vstupu na skalní plató. Avšak dříve než poutník dorazil k patě skalního suku, musel vystoupat na zasuté skalní terasy z údolí. Vraťme se tam a sledujme jeho cestu.

Hrad Falkenštejn: terén při patě skály. Zaměření F. Gabriel. – *Burg Falkenštejn: Terrain am Felsfuß. Einmessung F. Gabriel.*

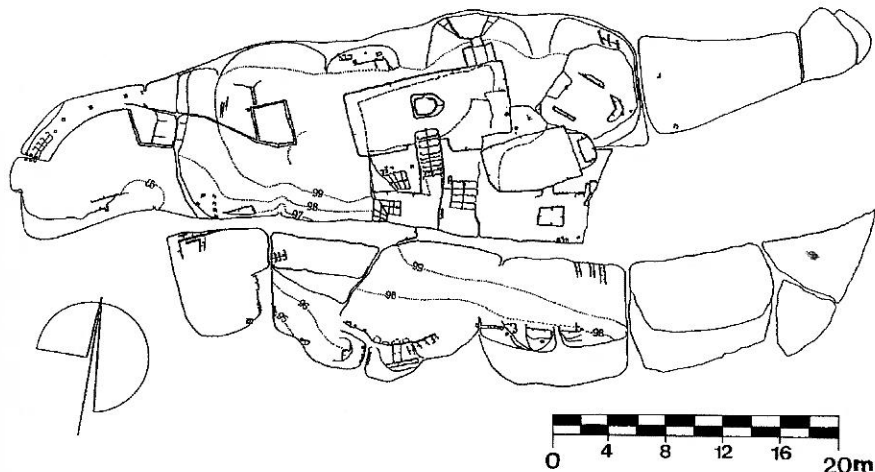




Hrad Falkenštejn: skalní suk hradu. – *Burg Falkenštejn: Felsenknorr der Burg.*

Přístupová komunikace přicházela nejspíše od středověké vesnice, ležící někde v zástavbě dnešních Jetřichovic, a za budovou ozdravovny, postavené zde na počátku druhého desetiletí minulého století, vstupovala do jednoho z úžlabí pod Falkenštejnem. Dnes cestu pouze odhadujeme a teprve v místech, kde údolnice úžlabí zvyšuje svůj sklon, nastoupíme do úvozu obracejícímu se k jihu a stoupajícimu po východním svahu vzhůru k terénnímu hřbetu. Do podloží zahlobená cesta jej oběhne a, procházející širším skalním koridorem, vyústí pod pískovcovým sukem hradu. Již ve skalních stěnách koridoru nalezneme několik stop v podobě trámových kapes, dokládajících přepažení přístupu dřevěným zátarasem.

Pod půdním krytem schované skalní podloží hospodářské části hradu nám dovoluje jen velmi povšechnou rekonstrukci této části sídla. Při okraji skal nad koridorem rozpoznáme několik dráží pro položení dřevěných konstrukcí, snad lehkého opevnění či zástavby. Náhodné nálezy stavebních stop sami o sobě ovšem rozsah hospodářské části hradu nevymezují, a tak nezbyvá, než pro jeho přibližné určení využít tvar terénu. Na jižní straně snad hranici sídlení naznačuje výraznější sklon svahu, na straně severní pak nevýrazný hřbet, směřující od skalního suku severozápadním směrem. Za ním pata suku nasedá na mírně rozšířenou spodní terasu, jejíž obvod ukončuje svislá skalní stěna.



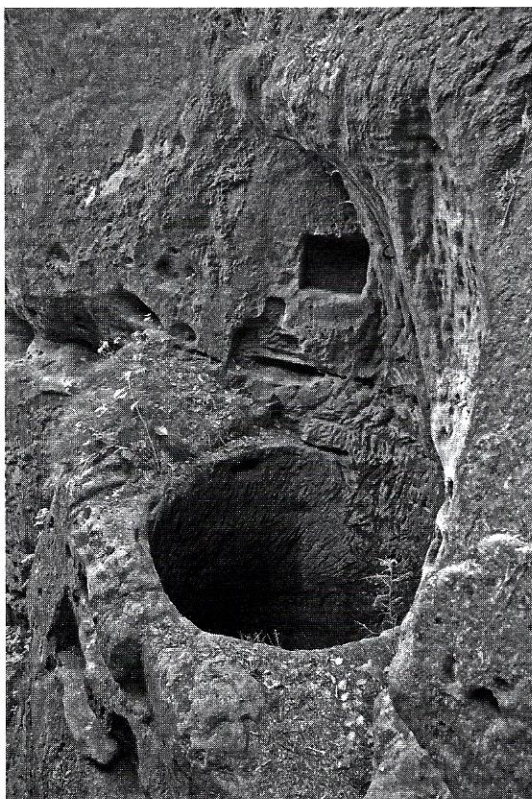
Hrad Falkenštejn: horní plató skalního suku. Zaměření F. Gabriel. – *Burg Falkenštejn: Oberplateau des Felsknorrs. Einmessung F. Gabriel.*

Horní hrana tohoto ochozu je od paty suku vzdálena pouze tolik, aby umožnila pěší obchůzku skály až k východnímu ústí nejvýraznější pukliny. Zda komunikace obíhala suk po jižní straně a vracela se za puklinou k hospodářské části, nevíme. Současný terén tuto cestu svojí svazitostí vylučuje, avšak v minulosti nemusel krýt skalní podloží tak výrazný svahový kužel a povrch mohl být uzpůsoben úplnému obejití skály. Jisté však je, že na severozápadní straně skalní ochoz uzavíraly dřevěné zátarasy a nejspíše i krátký příkop, zahlabený do skalního podloží kolmo ke stěně suku. Jednoznačnější rekonstrukci asi stopy zástavby a naše současné vědomosti o skalních hradech nedovolují.

Ať již byl rozsah hospodářské části Falkenštejna jakýkoliv a komunikace skalní suk obíhala či nikoliv, zpřístupňovala horní plató suku výrazná puklina, dělicí skálu ve východo-západní ose. Ani v případě této vertikální komunikace však model jednoznačný není. Teoreticky dovoluje přístup na horní plató suku jak východní, tak i západní ústí pukliny. I při ohledání skalních stěn nalezneme pro vertikální komunikaci nezbytné stopy po dřevěných konstrukcích při obou stranách pukliny. Stoupala tedy cesta od východu nebo od západu? Zatímco na východní straně ztěžuje nástup již přístupová komunikace ke skalní puklině a stopy jsou v její spodní partii četné, je situace na druhé, západní straně pukliny, opačná. Vcelku jednoduchý přístup pod skalní puklinu nedoprovázejí téměř žádné stopy po dřevěné konstrukci. Za to však v místě předpokládaného středověkého nástupu do pukliny je ve stěně severního bloku sekáním rozšířená přírodní spára s řadou kapes, naznačujících vynesení nějaké podlahy ve výšce asi 6 m nad dnešní patou skály. Na jedné ze stěn pukliny při rozšířené spáře nalezneme špatně čitelný štít erbu, snad výjev sokola s křížkem, o kterém se zmiňují R. Klos a F. Němeček (1978, 40). Spára zabíhá do pukliny a za stopami po osazení dveří stoupá přisekání pro stupně

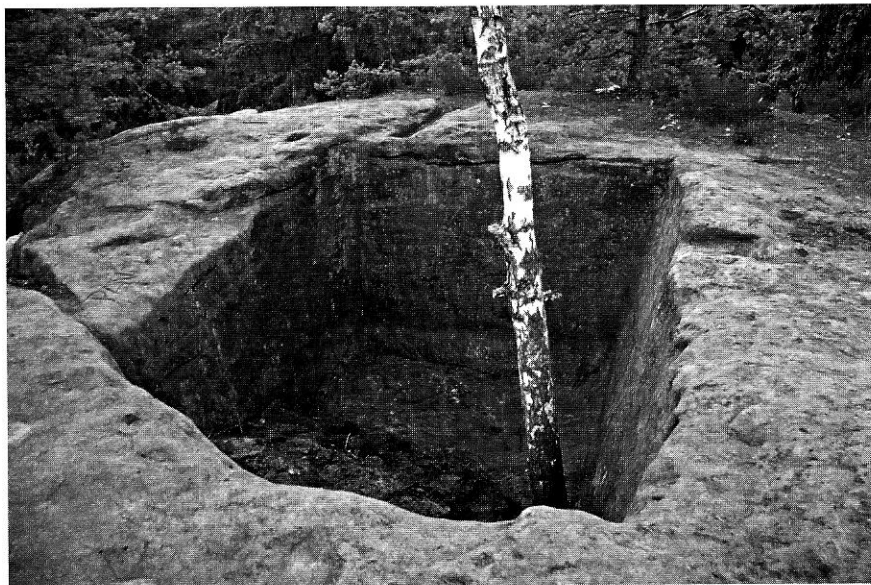
Hrad Falkenštejn: studna v jižní stěně pukliny. – *Burg Falkenštejn: Brunnen in der südlichen Wand der Spalte.*

nějakého schodiště. Nevíme ovšem, zda sem byla pouze jednoduše pasována prkna nebo zda stupně byly konstrukčně složitější. Svislé dráže po zárubních a kapsy po překladech se ještě před vyústěním komunikace na horní plató zopakují, aby znesnadnily přístup nevítanému návštěvníkovi. Rovněž možnost stržení dřevěné podlahy při spodním ústí pukliny a její postřelování či zasypaní z horního plató suku bezpochyby znepříjemnilo dobyvatelům jejich úsilí tak, že se skalní suk stal nedobytným. K čemu však sloužila druhá komunikace, stoupající od východu a postrádající zajištění z protilehlé strany? Potřebovali snad obyvatelé hradu dva



přístupy? Jistě že ne. V době dobývání byl nebezpečný i jeden přístup. Zdá se však, že východní cesta puklinou končí přibližně uprostřed skalní stěny, v místech, kde se do jejího drobného ústupku zahlubuje vysekaná válcová šachta studny či cisterny. Když ji nechala v roce 1852 Vilemína Kinská vyčistit, získali výkopci řadu nálezů. Zda však narazili na vodu se ze zpráv o „výzkumu“ nedozvídáme. Zdá se, že voda se zde těžila jak pro jádro hradu na horním plató, tak i pro hospodářskou

Hrad Falkenštejn: fragment hliněné plastiky Panny Marie. – *Burg Falkenštejn: Fragment der Tonplastik der Jungfrau Maria.*



Hrad Falkenštejn: objekt čistící cisterny na vodu. – *Burg Falkenštejn: Objekt der Reinigungszisterne für Wasser.*

část sídla, kam se pravděpodobně transportovala právě po dřevěné konstrukci ve spodní partii východní části pukliny.

Horní plató přináší řadu cenných informací. Po jeho obvodu nacházíme řadu stop po opevnění a podsebití. Začištění jižní hrany skály odkrylo stopy horizontálních dráží, které směřují k okraji plató. Kolmo k nim je při okraji přetínala další dráže, se kterou vytvořily položené trámy konstrukci přesahující okraj hrany. Nejspíše vynášela prkennou podlahu podsebití, která asi přemostila rozšíření puklin při okrajích skály. Po konstrukci se dochovaly pouze kapsy pro položení vodorovných trámů. Na severní hraně plató nalezneme do skalního podloží vysekané kapsy pro osazení svislých trámů. Předpokládáme, že mezi trámy vložil stavitel hradu nejrůznější výplně z prken, fošen, vyzdívek nebo výpletů. Výplet asi posloužil také při zaplnění okraje pukliny. Svědčí o tom žlábky vysekané při ústí pukliny do skalní stěny. Předpokládáme, že do žlábků dosedaly spodní konce svislých kolíků výpletu, zatímco horní konce byly osazeny do drážky vytesané na spodní straně trámu, položeného ve dvou protilehlých horizontálních kapsách.

Poslední výzkumy změnilы pohled na zástavbu horního plató skalního suku. Zjišťujeme zde nejméně šest objektů. Čtyři jsou zcela zahlobeny do skalního podloží, jeden je do něho zasekán pouze částečně a nejméně dva objekty po sobě zanechaly pouze stopy v podobě dráží a kaps. Povšimněme si nejprve největšího ze zcela zahlobených objektů.